

АНАЛИЗ ведения профильных классов в 2023-2024 учебном году в МО Брюховецкий район

В 2023-2024 учебном году в 13 средних общеобразовательных организациях Брюховецкого района открыты по всем пяти профилям 34 класса и группы. Профильные направленности обучения в каждой школе открыты с учетом потребностей обучающихся и их родителей (законных представителей).

На рисунке 1 указаны профильные направленности в разрезе каждой школы.

Рис.1

Профильные направленности обучения*	Общеобразовательные организации, имеющие классы профильного обучения (каждая в отдельной строке)	Количество 10-х классов (групп) данной профильной направленности	Численность учащихся 10-х классов, обучающихся по программам данной профильной направленности	Количество 11-х классов (групп) данной профильной направленности	Численность учащихся 11-х классов (групп), обучающихся по программам данной профильной направленности
2	3	4	5	6	7
Экономико-математическая	СОШ № 1	1	8	1	9
Инженерно-математическая	СОШ № 1	1	4	1	2
Психолого-педагогическая	СОШ № 2	1	22	1	21
Медико-биологическая	СОШ № 3	1	13	1	13
Инженерно-математическая	СОШ № 3	1	7	1	8
Экономико-математическая	СОШ № 3	1	21	1	19
Психолого-педагогическая	СОШ № 5	1	5	0	0
Социально-экономическая	СОШ № 7	1	9	1	4
Социально-экономическая	СОШ № 8	1	5	1	10
Социально-педагогическая	СОШ № 9	1	13	1	5
Универсальный профиль	СОШ № 10	1	2	0	0
Агротехнологическая (агротехническая)	СОШ № 11	1	5	1	2
Гуманитарная	СОШ № 12	1	3	1	1
Химико-биологическая,	СОШ № 13	1	12	1	15
Социально-педагогическая	СОШ № 15	1	30	1	13
Естественно-научная	СОШ № 20	1	7	1	2
Технологическая, техническая	СОШ № 20	1	9	1	6
Социально-экономическая	СОШ № 20	1	11	1	6

Анализируя данные, мы видим, что наиболее популярными профильными направленностями среди школ являются: социально-экономическая (11,1%), экономико-математическая (7,4%), социально-педагогическая (7,4%), психолого-педагогическая (7,4%), инженерно-математическая (7,4%).

Таким образом, в данных профильных классах обучаются дети из школ № 1, № 2, № 3, № 5, № 7, № 8, № 9, № 15 и № 20, что составляет 69,2% школ, 135 обучающихся 10 класса (72,5%) и 97 обучающихся 11 класса (71,3%).

Рассмотрим % обучающихся в разрезе каждой профильной направленности.

Так, в социально-экономической обучаются 45 чел. (13,2%) 10-х и 11-х классов школ № 7 (4%), № 8 (4,6%) и № 20 (5,2%);

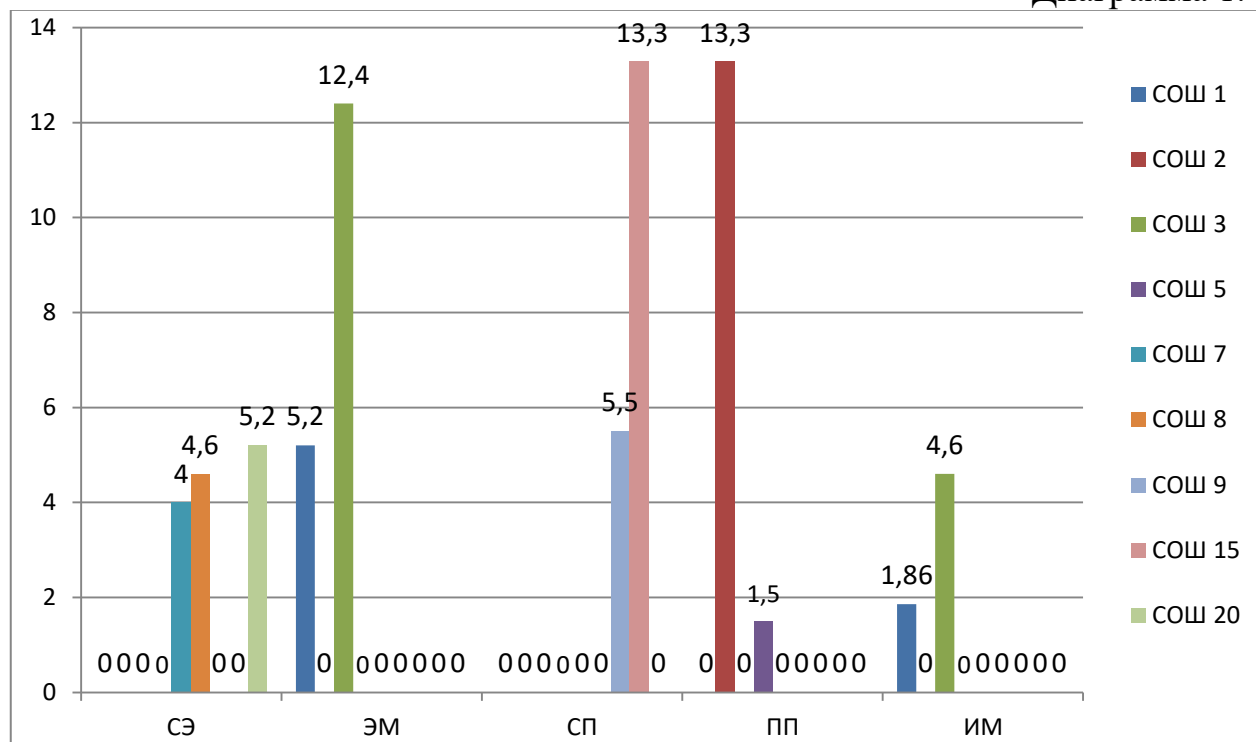
в экономико-математической обучаются 57 чел. (17,7%) 10-х и 11-х классов школ № 1 (5,2%) и № 3 (12,4%);

в социально-педагогической обучаются 61 чел. (18,9%) 10-х и 11-х классов школ № 9 (5,5%) и № 15 (13,3%);

в психолого-педагогической обучаются 48 чел. (14,9%) 10-х и 11-х классов школ № 2 (13,3%) и № 5 (1,5%);

в инженерно-математической обучаются 21 чел. (6,5%) 10-х и 11-х классов школ № 1(1,86%) и № 3 (4,6%).

Диаграмма 1.



Таким образом, мы видим, что в школах № 2, № 3 и № 15 наибольшее количество детей обучаются по популярным профильным направленностям экономико-математической, социально-педагогической и психолого-педагогической.

Наименее популярными являются профильные направленности: медико-биологическая (2,9%), агротехнологическая (2,9%), универсальный (2,9%), гуманитарная (2,9%), химико-биологическая (2,9%), естественно-научная (2,9) и технологичная (2,9%).

Таким образом, в данных профильных классах обучаются дети из школ № 3, № 10, № 11, № 12, № 13, № 20, что составляет 46,1% школ, 51 обучающийся 10 класса (27,4%) и 39 обучающихся 11 класса (28,6%).

Рассмотрим % обучающихся в разрезе каждой профильной направленности.

Так, в медико-биологической обучаются 26 чел. (8%) 10-х и 11-х классов школы № 3;

в агротехнологической обучаются 7 чел. (2,1%) 10-х и 11-х классов школы № 11;

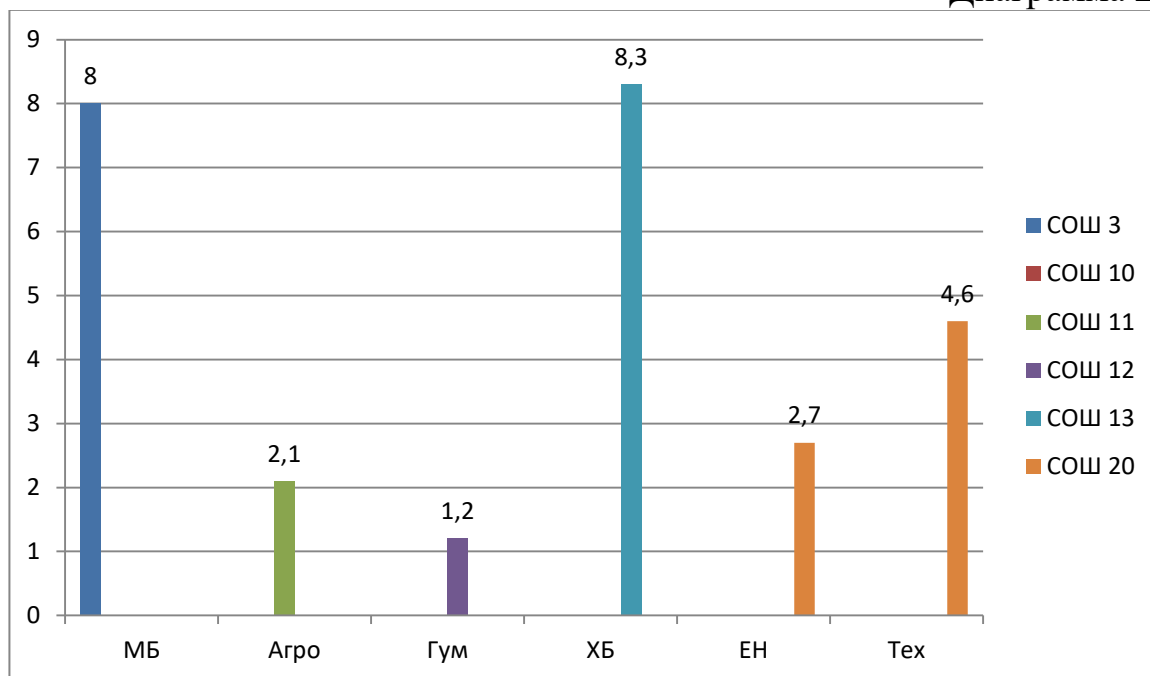
в гуманитарной обучаются 4 чел. (1,2%) 10-х и 11-х классов школы № 12;

в химико-биологической обучаются 27 чел. (8,3%) 10-х и 11-х классов школы № 13;

в естественно-научной обучаются 9 чел. (2,7%) 10-х и 11-х классов школы № 20;

в технологической обучаются 15 чел. (4,6%) 10-х и 11-х классов школы № 20.

Диаграмма 2.



Таким образом, мы видим, что в школах № 11, № 12 и № 20 обучаются по менее популярным профильным направленностям по агротехнологической, гуманитарной и естественно-научной.

Начальник отдела оценки качества
образования управления образования
администрации муниципального
образования Брюховецкий район

 А. А. Валиева